



hi. - Babydecke
ca. 56 cm x 54 cm

Material · SCHULANA „Filini-Merino“ (LL = 160 m / 50g), ca. 130 g Beige (Fb. 64) und ca. 30 g Anthrazit (Fb. 35). addi Rundstricknadel Ø3 mm und 60 cm

Muster · Glatt rechts: Hin-R re, Rück-R li str.

Perlmuster · 1 M re, 1 M li im Wechsel str., mit 1 M re enden. Diese R (Reihe) stets wiederholen, dadurch versetzen sich die M.

Masse · ca. 56 cm breit x 54 cm hoch

Maschenprobe · Glatt rechts mit Nadel Ø 3: 24 M x 33 R = 10 x 10 cm

Hinweis:

Die Decke wird glatt rechts, der Rand im Perlmuster gestrickt, die Buchstaben werden in Intarsientechnik eingefügt. Anders als bei Norwegermustern, besteht das Motiv aus einem Farbblock, das Garn muss also nicht über die gesamte Reihe mitgeführt werden. Dafür das Garn so einteilen, dass für jedes Motiv genügend Garn (Garn in einzelne Knäuel aufteilen) zur Verfügung steht.

Anleitung · 135 Maschen anschlagen.

1. R: im Perlmuster stricken, mit 1 M re enden. Diese R noch 13 x wiederholen. Im Folgenden die Mitte der Decke glatt re und den Rand im Perlmuster str. wie folgt:

15. R (Hin-R): 9 Maschen Perlmuster, 117 M re, 9 M Perlenmuster

16. R: 9 Maschen Perlmuster, 117 M li, 9 M Perlenmuster

Die R 15-16 stets wdh. Nach 20 cm ab Anschlag die Buchstaben laut Zählmuster sh. unten einstricken. Die Hin-R sind von rechts nach links zu lesen, die Rück-R von links nach rechts.

1. R: 9 Maschen Perlmuster, 36 Maschen glatt re, 46 M Mittelteil (sh. Zählmuster/Bild), 35 Maschen glatt re, 9 M Perlmuster

Bsp. 1. R Mittelteil (Hin-R): 8 Maschen Anthrazit, 4 M Beige, 8 Maschen Anthrazit, 4 Maschen Beige, 8 Maschen Anthrazit, 6 Maschen Beige, 8 Maschen Anthrazit = 46 Maschen.

Weiter den Musterblock glatt re laut Zählmuster, den Rand im Perlmuster str. Zur Vermeidung von Löchern, an Farbwechseln die Fäden verkreuzen, dabei den Faden der neuen Farben über den der alten legen. Mit der neuen Farbe glatt re bis zum nächsten Farbwechsel weiterarbeiten. Die Fäden müssen in der 1. Reihe des Farbwechsels nicht miteinander verkreuzt werden, dies geschieht ab der 2. Reihe (der Rück-R). Nach dem vollständigen Abstricken des Zählmusters weiter glatt re und im Perlmuster Beige stricken.

Nach dem Zählmuster weiter mit Beige:

1. R (Hin-R): 9 Maschen Perlmuster, 117 M re, 9 M Perlenmuster

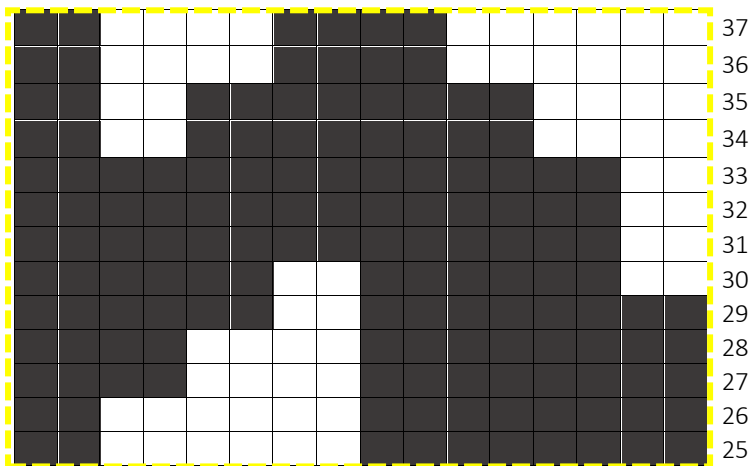
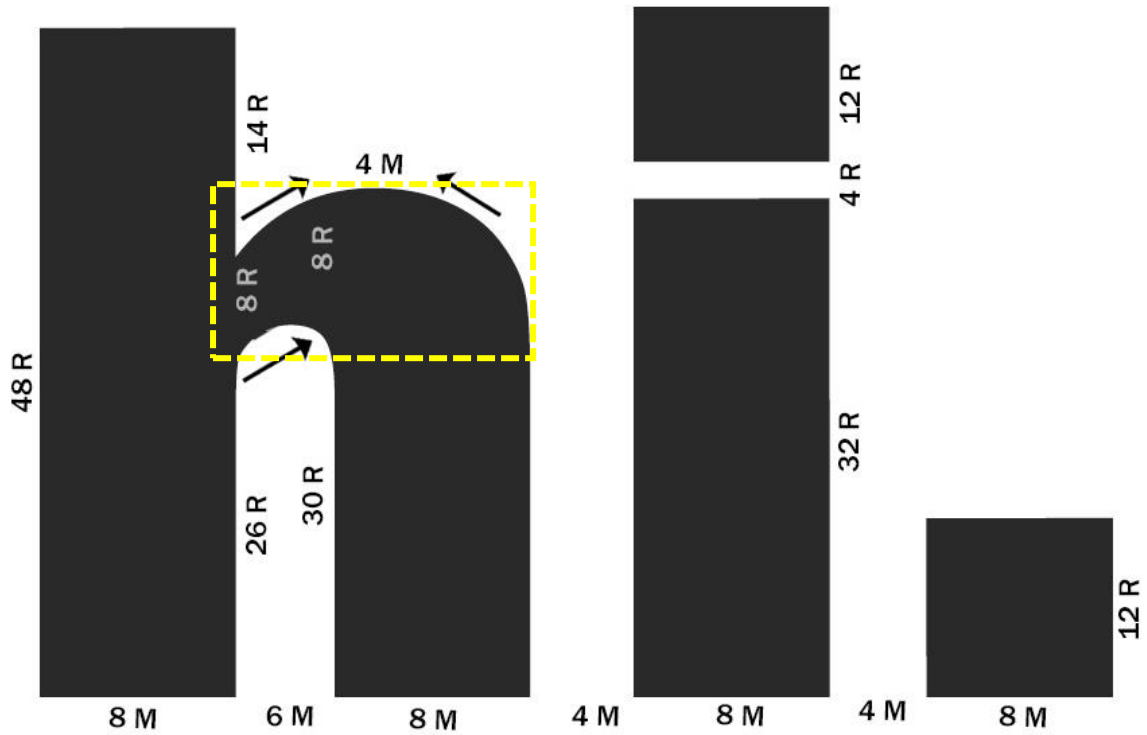
2 R (Rück-R): 9 Maschen Perlmuster, 117 M li, 9 M Perlenmuster

Die 1. und 2. Reihe stets wdh. Nach 53 cm ab Anschlag mit einer Rück-R enden. Für die Oberkante über die ganze Breite noch 13 R im Perlmuster stricken. Alle M locker abketten.

Fertigstellung · Zum Vernähen alle losen Fäden auf der linken Seite durch mehrere Maschen ziehen. Zum Spannen die Strickdecke auf der Vorder- und Rückseite mit Wasser besprühen und auf einem großen Handtuch ausbreiten. Locker in Form ziehen, nochmals mit Wasser besprühen, mit einem anderen Handtuch abdecken und dieses leicht andrücken. Über Nacht vollständig trocknen lassen.

Die Reihenangabe mit genannter Maschenprobe ist:

13 R Perlmuster, 53 Reihen glatt re, 48 Reihen für das hi., 53 Reihen glatt re, 13 R Perlmuster.



Die ungeraden Zahlen entsprechen der Hin-Reihe

Das Copyright liegt bei SCHULANA GmbH & Co. KG. Das gewerbsmäßige Kopieren und Weitergeben der Anleitung und die Massenproduktion ist nicht gestattet! Für evtl. Fehler in der Anleitung wird keine Haftung übernommen.